

2025



n°2

# Bulletin municipal



## Mot du maire



### Un immense merci à nos bénévoles !

Au nom de la Municipalité je souhaite exprimer ma plus profonde gratitude à tous les bénévoles qui donnent généreusement de leur temps et de leur énergie pour que toutes les manifestations qui se déroulent sur la commune soient une réussite.

Qu'il s'agisse des événements organisés par le comité des fêtes, randonnée, fête de juillet, caisses à savon, halloween... l'équipe foisonne d'idées nouvelles et de dynamisme.

L'amicale des chapellois pour le banquet annuel ouvert à tous, le club de l'automne rose pour nos anciens, le club des lévriers pour leurs nombreuses manifestations au cynodrome, le club des aéromodélistes pour l'organisation de leur concours national cette année sur la commune : votre engagement est, une fois de plus, à la hauteur de nos attentes.

N'oublions pas l'accompagnement d'événements sportifs, que cela soit pour les entraînements ou parfois quelques plateaux organisés sur notre terrain de foot.

En juillet l'acivem (Draché) se produira au lieu-dit « Les Méraux » pour six représentations. Nous accueillerons également une séance de cinéma pour le 14ème festival de Terre(s) d'IMAGES...

Je tiens à féliciter encore une fois tous les bénévoles qui ont œuvré spontanément pour la deuxième édition du festival MOOREA au château de Grillemont.

Votre dévouement est le moteur de notre vie locale.

Grâce à votre implication, toutes ces initiatives peuvent se concrétiser et rencontrer un vif succès, contribuant ainsi au dynamisme et à la convivialité de notre commune.

Vous êtes une richesse inestimable pour notre communauté.

Chaque heure donnée, chaque sourire partagé, chaque geste solidaire est une preuve de votre attachement à notre commune et à ses habitants.

Votre sens du collectif est une source d'inspiration pour nous tous et nous sommes fiers de compter sur des citoyens aussi engagés que vous.

Votre contribution est essentielle pour faire de la Chapelle-Blanche-Saint-Martin un endroit où il fait bon vivre et où la solidarité est une valeur forte.

Nous vous adressons un immense et sincère **MERCI** pour tout ce que vous faites.

**Martine Tartarin**



## CIMETIÈRE : Quelques symboles et mystères

### SYMBOLES spirituels

La **couronne** est symbole d'éternité car un cercle n'a ni début ni fin. Les **chaines** qui entourent certaines tombes sont là pour marquer la séparation entre l'emplacement privé et sacré -celui du défunt- et le monde profane. Le **lierre** représente l'éternité, l'attachement au-delà de la mort. Le **sablier**, ou le **flambeau** renversé soulignent la vie éphémère.

### MYSTÈRE

Extrait du journal de guerre de Solange Lecointre rédigé à Grillemont à dater du 12 juin 1940.

Jeudi 20 juin « ...une heure après, arrivait l'ambulance de premier secours qui panse dans le grand salon les hommes blessés au cours des combats qui se livrent autour de Bléré et d'Amboise. Des hommes sont amenés sans arrêt pendant le cours de la journée et aussitôt pansés sont évacués sur Poitiers. Un grand blessé, criblé de balles de mitrailleuses meurt sous la remise ouverte peu après son arrivée. On l'enterre immédiatement dans le cimetière de La Chapelle-Blanche. Il se nommait Puyhoreau et appartenait à un régiment de Bordeaux. » Or sur les registres tenus en mairie, il n'est fait aucune mention d'une inhumation le 20 ni même le 21 juin...

### SYMBOLES de la vie du défunt

La colonne brisée surmonte les tombes d'hommes morts jeunes ou dans la force de l'âge. Elle figure rarement sur les tombes des jeunes femmes. L'**épée** se trouve sur la sépulture de soldats morts au combat ou d'hommes de loi. L'**étoile** indique un prêtre. Les **palmes** annoncent un martyr ou une personnalité ayant reçu cette distinction. Les **pensées**, depuis le XIX<sup>ème</sup> siècle, sont le symbole des libres penseurs.

« D'une façon générale, depuis la seconde guerre mondiale, la singularité du défunt n'est plus définie par ce que fut sa vie mais par ce que furent ses goûts »

### MYSTÈRE

La restauration de la tombe de l'abbé Marcault a permis de faire des découvertes sur les pierres nettoyées. Sur la stèle on peut lire : « ICI REPOSENT LES RESTES MORTELS de FRANCOIS DESIRE MARCAULT DECEDE A L'AGE DE 68 ANS OCTAVE MARCAULT SON PETIT FILS DECEDE A L'AGE DE 5 ANS »

Tandis que sur la pierre tombale est gravé : « ALPHONE MARCAULT CHANOINE DE PREBENDE CURE DE CETTE PAROISSE PENDANT 35 ANS DECEDE LE 17 JANVIER 1927 A L'AGE DE 91 ANS QU'ILS REPOSENT EN PAIX »

En mairie, la fiche concernant le numéro de cette concession n'est pas lisible. S'agit-il donc réellement de la tombe du célèbre l'abbé ou les pierres ont-elles été regroupées ? Pourquoi

sa mère ne figure t'elle pas ?

Autre singularité : la pierre tombale n'est pas posée sur le sol, couvrant ainsi le caveau, mais sur des pieds : en lévitation, en quelque sorte. Elles sont deux ainsi faites dans tout le cimetière ; elle serait à l'image de l'abbé, figure originale et singulière s'il en fut.

### ET... ABSENCE de SYMBOLE

Madame Janvier, relatant des épisodes de la vie de l'abbé Marcault, évoque un habitant de La Chapelle-Blanche, franc-maçon déclaré et militant. Il s'agit de Léon JULIENNE. Né à Sepmes en 1832 et mort à La Chapelle-Blanche en 1918. Entre ces deux dates une vie de « héros balzacien » qui de conducteur de moutons devint voyageur de commerce, parcourut toute la France, s'intéressa à l'agriculture au point de devenir Chevalier du Mérite Agricole, fut conseiller municipal, etc... etc...

Anti-clérical déclaré, il jeta par la fenêtre la barrette que l'abbé Marcault avait osé poser sur sa table, le jour, le seul, où il soit venu pour se présenter à lui.

« Son enterrement maçonnique en 1918 suivi par de nombreux frères maçons fut l'objet d'une grande curiosité dans la commune » nous dit encore Mme Janvier.

Or sur sa tombe aucun symbole maçonnique c'est-à-dire ni compas ni équerre, les deux symboles de la construction du « temple de l'humanité » : engagé dans la vie mais anonyme dans la mort.

Et pour finir : il existe une Route européenne des cimetières qui fait partie des itinéraires culturels du Conseil de l'Europe.







## Cérémonie du 8 mai

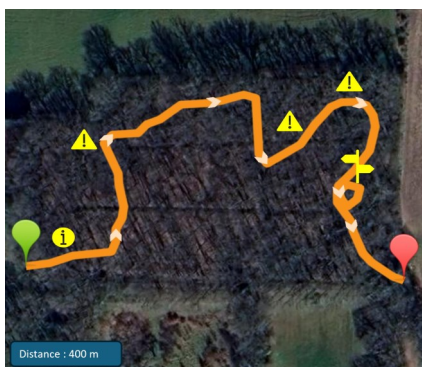


La fin de la seconde guerre mondiale a sonné il y a 80 ans et encore aujourd'hui le devoir de mémoire reste très présent. Un peu partout en France de nombreux porte drapeaux ont été récompensés pour leurs bons et loyaux services.

Et c'est tout à son honneur que cette année à La Chapelle-Blanche-Saint-Martin, **M. Marceau Beigneux** s'est vu remettre la médaille d'argent pour ses 20 années de porte drapeaux.



## Chantier jeunes



**3** - Participer aux animations locales en proposant ce chemin au comité des fêtes pour sa randonnée VTT printanière.

Ce sont donc plus de 10 chapellois et manthelanaïes âgés de 11 à 15 ans qui ont œuvré 3 matinées d'avril pendant les vacances.

Sous un beau soleil nos jeunes du CMJ, accompagnés de 3 encadrants de l'accueil jeune de Manthelan (service jeunesse de la communauté de communes), ont coordonné les travaux et défini le tracé, des différentes zones techniques, etc... Et c'était parti pour tailler, couper, creuser, clouer.... Avec le soutien de notre agent technique pour la fourniture des outils et la partie tronçonnage.

**Un chantier jeune pour un triple objectif....**

**1** - Investir des jeunes chapellois et des environs autour d'un travail d'intérêt général pendant les vacances.

Des manches retroussées, des sourires, un bon casse-croûte, et voilà, mission accomplie.

**2** - Offrir une connexion entre le stade de foot et le terrain multisport par voie douce afin de continuer à aménager ces zones de loisirs.

Alors, n'hésitez pas à traverser le parc Saint-Martin par un joli chemin ombragé !



## Concours maisons fleuries

Participer au concours, c'est une jolie manière de mettre en valeur son habitation, de montrer ses talents de jardinier et de donner une belle image de sa commune.

Une récompense sera offerte aux gagnants.

**Inscription en mairie par téléphone au 02.47.59.62.23 ou par mail à [accueil@lachapelleblanchesaintmartin.fr](mailto:accueil@lachapelleblanchesaintmartin.fr)**





## BUDGET PREVISIONNEL 2025

### DÉPENSES DE FONCTIONNEMENT

**673 820,00 €**

#### Charges à caractère général

**207 625,00 €**

Energie, carburant

Entretien voirie,  
matériel

Espaces verts



Assurance, maintenance,  
informatique, téléphonie

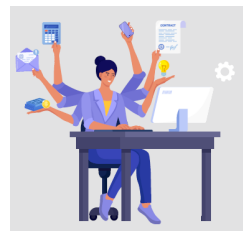
Entretien bâtiments

Fêtes et cérémonies



#### Charges de personnel

**169 978,00 €**



#### Autres charges de gestion courante

**289 367,00 €**

Impôts, taxes



Subventions



Ecole



Virement pour les projets,  
amortissements



#### Charges financières

Intérêts emprunts

**6 850,00 €**



#### Travaux de voirie

**83 049,00€**

(dont 13 050,00 € - reste à  
réaliser 2024)



### DÉPENSES D'INVESTISSEMENT

**301 924.00 €**

#### Rénovation bâtiments communaux

**41 228,00 €**



Travaux sur la charpente de l'église : **10 088.00 €**

Remplacement des menuiseries de 3 logements com-  
munaux (3 rue de l'Abbé Favoreau) : **31 140,00 €**

#### Révision du Plan Local de l'Urbanisme

**32 340,00 €**

#### Opérations

**comptables**



**51 109,00 €**

#### Matériel

Abribus, plaque de cuisson salle  
des fêtes, panneaux de signali-  
sation, lits de camps (plan com-  
munal de sauvegarde)

**13 746,00 €**

#### Emprunts et cautions

**65 626,00 €**



#### Défense incendie **14 826,00 €**



Installation d'un nouveau poteau d'incendie (sur la RD n° 50— La Brosse)

Remplacement de 3 poteaux d'incendie (Cosnier, Les Pinsonnières, La Genière)





## Focus sur les projets 2025

### Révision du Plan Local de l'Urbanisme (PLU)

La révision du PLU a démarré en fin d'année dernière. Nous sommes dans la phase finale de rédaction du règlement qui définira les règles applicables en matière d'autorisation d'urbanisme. Le projet de PLU sera arrêté au courant de cet été. Il sera ensuite soumis à enquête publique au second semestre 2025. Elle a pour objectif d'informer et de recueillir les observations et propositions du public sur le projet de PLU avant qu'il ne soit adopté définitivement. Parallèlement, un nouveau périmètre de protection des monuments historiques est établi en collaboration avec l'architecte des bâtiments de France. Ce Plan Délimités des Abords (PDA) a pour objectif d'adapter les périmètres aux espaces bâtis ou non bâtis à fort enjeu patrimonial qui environnent les monuments historiques et, à contrario, d'exclure les zones où l'intérêt patrimonial ou paysager est faible. Le périmètre délimité des abords se substitue au "rayon de 500 mètres".

**La prochaine réunion publique se déroulera le mardi 8 juillet 2025 à 18 h 30 à la salle des fêtes. Une présentation du futur PLU sera faite, accompagnée d'une exposition.**

Nous vous rappelons l'importance de participer à ces réunions. Ce sera l'occasion d'échanger avec le cabinet SCALE et les élus sur vos projets ou questions en matière d'urbanisme.

Avec la révision du PLU, les zonages des parcelles ont été réétudiés. Certains terrains pourront changer de classement et ne plus être constructibles

Nous vous attendons nombreux !

### Travaux de voirie

Le montant des travaux de voirie pour l'année 2025 s'élève à 68 675.07 € TTC. Les travaux seront réalisés par les entreprises VERNAT et VILLAUMÉ.

Pour la réalisation de ces travaux, la commune a obtenu une subvention du Conseil départemental d'un montant de 19 626.00 € au titre du Fonds Départemental de Solidarité Territoriale.

Détail des travaux de voirie 2025	Montant TTC
Maitrise d'œuvre (cabinet Branly-associés)	3 388.77
Travaux Le Puits-Berrault (Ent. VILLAUME)	18 000.00
Programme de voirie—(Ent .VERNAT)	47 286.30
Lieux des travaux : La Gablinière, La Girardièrre, La Herceillièrre, Les Chaumes, Les Châtaigniers, Les Baudineries, La Justice, La Basse-Garanderie, La Courtrie	

### Plan communal de sauvegarde

Le Plan communal de sauvegarde (PCS) est en cours de rédaction. Celui-ci sera opérationnel au cours de l'année 2025. C'est un plan qui contribue, à l'échelle communale, à la prévention des risques et à la gestion des crises associées. Il comprend :

- l'identification des risques et des enjeux, en particulier le recensement des personnes vulnérables
- l'organisation assurant la protection et le soutien des populations (définition des moyens d'alerte et d'information de celle-ci)
- l'organisation du poste de commandement communal
- l'inventaire des moyens dont dispose la commune (hébergement, matériel...). Dans ce cadre, elle va faire l'acquisition de lits de camp



### L'Association des Parents d'Élèves

L'Association des Parents d'Élèves (APE) du RPI œuvre tout au long de l'année pour **organiser des événements conviviaux et soutenir les projets pédagogiques des écoles.**

Grâce à l'investissement des membres de l'APE et de nombreux partenariats locaux, plusieurs manifestations ont rythmé l'année scolaire :

- **La Chasse aux sorcières**, organisée avec le comité des fêtes de La Chapelle-Blanche-Saint-Martin, a fait frissonner petits et grands autour d'un parcours magique et ensorcelé.
- **Le Spectacle de Noël**, moment féérique avec la venue du Père Noël, a permis à chaque enfant de recevoir un cadeau et de vivre un instant inoubliable.
- **Le Loto**, animé bénévolement par une maman de l'école, a rencontré un franc succès et permis de récolter des fonds dans la bonne humeur.
- **La Chasse aux œufs**, en partenariat avec le comité des fêtes de Bournan, a été un moment gourmand et festif très apprécié.
- **La Brocante de Bossée**, organisée avec le soutien du CAB, a permis, malgré la météo capricieuse, de récolter quelques fonds.

**Nous avons également proposé plusieurs ventes pour financer nos projets :** chocolats et sapins de Noël, spécialités jurassiennes, brioches vendéennes, qui ont rencontré un bel engouement.

Le bureau de l'association se compose actuellement de : **Mélanie Pioger** (Présidente) ; **Anne-Laure Marre** (Vice-

présidente) ; **Lucie Lorin** (Trésorière) ; **Annabelle Pinon** (Vice-trésorière) ; **Caroline Paranthoën** (secrétaire) et **Noémie Godbert** (vice-secrétaire).

Nous sommes également épaulés par une petite dizaine de membres actifs, mais nous manquons cruellement de bras. **Chaque parent est le bienvenu pour rejoindre notre association, où règnent cohésion, entraide et bonne ambiance.**

Tous les bénéfices générés par nos événements et ventes sont entièrement reversés au profit des enfants, via la participation à des projets pédagogiques proposés par les enseignants et un fonds de roulement annuel équitable pour chaque classe, à usage libre défini par l'enseignant.

**Chaque début d'année scolaire, ces financements sont décidés collectivement afin d'assurer une répartition juste et adaptée aux besoins de chaque école du RPI.**

Nous remercions les communes pour leur soutien via des subventions, qui ont permis récemment l'achat d'équipements tels qu'un réfrigérateur ou une pêche aux canards façon foire.

**La subvention du RPI permet de financer intégralement le spectacle de Noël et l'achat de livres et chocolats offerts à chaque enfant à cette occasion.**

Nous adressons un immense merci à tous nos sponsors et commerçants partenaires, qui nous soutiennent généreusement tout au long de l'année. Leur aide précieuse — qu'elle soit financière, matérielle ou logistique — contribue largement à la réussite de nos événements et au bien-être des enfants. Leur engagement local est un véritable atout pour notre association et notre territoire.

**N'hésitez pas à nous rejoindre ou à nous contacter pour en savoir plus. L'APE, c'est une aventure collective au service des enfants, dans la bonne humeur !**

### Le comité des fêtes



Ce 25 mai 2025 a eu lieu notre traditionnelle randonnée pédestre et VTT. Nous avons envie de vous faire découvrir la préparation qui se fait en amont :

Derrière ce petit parcours de santé qui rassemble petits et grands, se cache 3h de recherche internet pour imaginer le meilleur tracé qui convienne à tous. Notre président est devenu maître en la matière !

Vous avez cette année pu découvrir le sentier VTT imaginé et créé dans le parc Saint-

Martin par le CMJ lors d'un chantier jeune réalisé au mois d'avril.

S'en suit un repérage en Quad, puis un autre passage afin de baliser les différents parcours. Pas moins d'une centaine de kilomètres en quad ont été parcourus afin d'identifier et sécuriser les chemins.

Les ravitaillements sont pensés pour vous contenter au mieux, gustativement mais aussi visuellement, avec l'arrêt au château de Grillemont qui ravit toujours autant les randonneurs.

Encore cette année la météo ne nous était pas favorable mais vous avez été pas moins de 160 personnes à prendre le départ, bravant la pluie ! Nous vous remercions !

Le pique-nique chapellois à la suite de la randonnée n'a cette année encore pas pu être réalisé compte tenu du temps maussade, mais nous ne désespérons pas ! Peut-être l'an pro-



## Aéromodélisme



Le **Club d'Aéromodélisme de Touraine (CAT)** fut créé le **15 octobre 1980** par une équipe de modélistes issus du vol libre sous la présidence de **Robert CHAMPION**.

Il comprend à ce jour une trentaine de membres avec 24 pratiquants dont 8 compétiteurs. Le bureau est actuellement constitué de **Daniel Percheron** (Président), **Robert Champion** (Secrétaire) et **Nicole Chabot** (Trésorière).

La **vocation du CAT** est d'assurer en Sud Touraine la promotion de « toutes formes d'aéromodélisme en loisir et compétition » et cela à destination de tout public.

Les **principales activités** sont vol libre, vol indoor et vol d'extérieur télépiloté à vue en loisir et compétition. Le club est

spécialisé en matière de vol électrique (motoplaneurs et avions) et de vol planeur en durée précision. Quelques passionnés du club pratiquent également le « Drone Multi Rotor » et les « avions à moteur thermique ».

Le **CAT** a obtenu depuis novembre 2022 le nouveau label « **Ecole Française d'Aéromodélisme** ». Par l'ensemble de ses activités et résultats le **CAT** a été classé **11ème au niveau national en 2024** sur 852 clubs affiliés.

Les principaux partenaires sont La **commune de La Chapelle-Blanche-Saint-Martin**, la **Fédération Française d'Aéromodélisme**, le **Conseil Départemental** et le **Crédit Agricole Agence de Ligueil**.

Sur le plan sportif nous avons organisé divers concours de motoplaneurs radiocommandés :

- le 27 avril un **concours mixte « Electro7 » et « F5L »** avec 12 concurrents (5 clubs représentés)
- le 31 mai la « **2ème Coupe de France F5L** » avec 13 concurrents (7 clubs représentés)
- le 1<sup>er</sup> juin un **concours de F5J** avec 27 concurrents (13 clubs représentés).

## Moorea Festival



Deuxième édition réussie pour le **Moorea festival**, 100% DJs, qui s'est tenue les **6, 7 et 8 juin au château de Grillemont** !

Il aura fallu plus d'une semaine pour installer tout le site, un travail gigantesque où de nombreux bénévoles ont une nouvelle fois répondu présent.

C'est donc dans une ambiance de folie avec des décors incroyables que certains DJs comme **Sound Of Legend**,



**Mosimann, Vladimir Cauchemar** ou encore **Boris Way** se sont succédés durant ces trois jours.

Le festival soutient l'association « **Magie à l'hôpital** » qui propose aux enfants hospitalisés des spectacles de magie.

La collaboration entre **Lucas Lorillou, Corentin Poirier, Arthur Barat** et **Hervé Boursaud** a une fois de plus opéré et les festivaliers étaient au rendez-vous.





## INFORMATIONS DIVERSES

MANGEZ MIEUX,  
SOUTENEZ NOS  
PRODUCTEURS LOCAUX

*nouveau*  
AU PERROQUET  
BLEU

TOUS LES MERCREDIS  
DE 17H30 À 18H30

DES FRUITS ET  
LEGUMES **FRAIS, DE  
SAISON, BIO ET 100%  
LOCAUX**

DE LA FERME DU  
BION'HEURE (VOU)

COMMUNDE, SUR RÉSERVATION, AU PLUS TARD LA  
VEILLE AU 06 49 02 84 86 OU CONTACT@BIONHEURE.FR

 Bio'nheure  Ferme du Bio'nheure

JULIEN PROPOSE 3  
FORMATS DE  
PANIERS :

- PETIT (13,50 €)
- MOYEN (18,50 €)
- GRAND (24,50 €)

  
DENVER FOOD TRUCK  
**A LA CHAPELLE BLANCHE ST  
MARTIN**

**07.81.94.73.60**

**Tous les jeudis**

**19H  
21H**

**PARKING DU PERROQUET BLEU**

**07.81.94.73.60** • [www.denver-streetfood.fr](http://www.denver-streetfood.fr)

## AGENDA 2025

<b>8 juillet</b>	<b>Réunion publique sur la révision du PLU</b> <i>Commune</i>
<b>12 juillet</b>	<b>Fête nationale</b> <i>Commune et associations communales</i>
<b>13 juillet</b>	<b>Course de lévriers</b> <i>Club des lévriers</i>
<b>18 - 19 - 20 - 24 - 25 - 26 juillet</b>	<b>Spectacle à La Ferme des Méraux</b> <i>Acivem</i>
<b>15 août</b>	<b>Porte ouvertes / démonstrations course</b> <i>Club des lévriers</i>
<b>6 septembre</b>	<b>Course de caisse à savon</b> <i>Comité des fêtes</i>
<b>11 octobre</b>	<b>Banquet des chapellois</b> <i>Amicale des chapellois</i>
<b>25 octobre</b>	<b>Chasse aux sorcières</b> <i>Comité des fêtes</i>
<b>26 octobre</b>	<b>Course nationale de lévriers</b> <i>Club des lévriers</i>
<b>11 novembre</b>	<b>Cérémonie commémorative et repas des aînés</b> <i>Commune</i>